

finnish dance organization

GRAAFISET OHJEET

FDO Graafiset ohjeet

Johdanto

Tervetuloa tutustumaan uusiin graafisiin ohjeisiimme. Ne on tarkoitettu kaikille, jotka työskentelevät FDO- viestinnän parissa. Ohjeiden tarkoituksena on auttaa meitä viestimään niin, että annamme yhdistyksestä elinvoimaisen, nykyaikaisen ja aktiivisen kuvan kaikille sidosryhmille. Toimimalla ohjeiden mukaan tuomme itsemme esiin selkeästi ja eri yhteyksissä kohtaamamme ihmiset tunnistavat meidät helposti.

FDO Graafiset ohjeet

Logo

Profiilivärit

Graafiset muodot

Fontit

Kuvat

Tone of Voice

FDO Graafiset ohjeet

Logo



FDO Graafiset ohjeet

Logo

Logo on näkyvin tunnusmerkkimme.

Se muodostaa FDO:n visuaalisen identiteetin perustan ja sitä käytetään kaikessa viestinnässämme.



FDO Graafiset ohjeet

Logo

FDO:n logoa voidaan käyttää

- selittävän osan kanssa tai
- ilman sitä.

Logo selittävän osan kanssa on yleisimmin käytettävä muoto.

Logon perusmuotoa käytetään ainoastaan silloin, kun logoa selittävän osan kanssa on mahdotonta käyttää.

Selittävää osaa ei voi korvata muulla viestillä.

FDO:n nimi juoksevassa tekstissä

Kirjoitamme FDO:n juoksevassa tekstissä aina isoilla kirjaimilla.

Selittävää osaa voi käyttää yleisenä otsikkona otsikotypografia-asettelulla.

Käytä aina valmiina saatavia alkuperäisiä logoja.



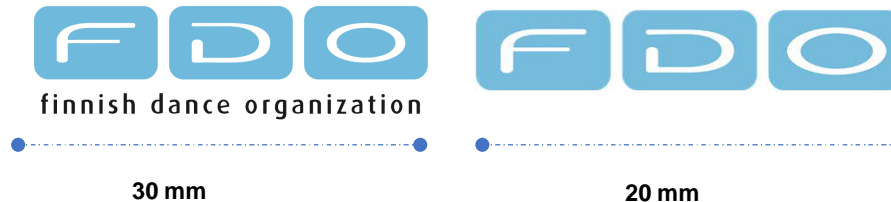
Logo + selittävä osa

Käytetään useimmissa yhteyksissä, aina kun mahdollista kuten esitteissä, ilmoituksissa, verkkosivuilla, sähköpostiviesteissä jne. Selittävän osan sisältävää logoa ei käytetä, kun selittävä lause ei ole kooltaan enää luettavissa.

Logo perusmuodossa

Käytetään silloin, kun selittävä osa jää liian pieneksi kuten kynissä, pienissä bannerimainoksissa jne.

Pienin sallittu koko



Värit

Logo voi esiintyä kolmessa värissä



Selittävä osa on aina musta.



FDO Graafiset ohjeet

Logon värit



Valkoista taustaa vasten käytetään logoa valkoisella taustalla



Läpinäkyvää taustaa käytetään värillistä taustaa vasten.

FDO Graafiset ohjeet



Lajilogot

FDO:n logon lisäksi voidaan käyttää FDO:n lajien omia lajilogoja, joita on neljä.

Lisänä on FDO Mix lajikuva ja väri, jonka alla tiedotetaan päälajeihin liittyvistä eri kisamuodoista ja –sarjoista.

Lajilogoja voidaan käyttää:

- fdo-logon yhteydessä tuomaan esille fdo:n päälajisto
- lajitoimintojen yhteydessä tuomaan esiin eri FDO lajeja, kuten
 - Stipendien yhteydessä
 - Kilpailutoiminnassa
 - Nettisivuilla

FDO Graafiset ohjeet



Lajilogot

Lajilogoja voidaan käyttää joko itsenäisinä tai yhdessä.

Lajilogoista voidaan muodostaa kuutio tai niitä voidaan käyttää peräkkäin

FDO Mix logoa käytetään nettisivuilla eri kisamuotojen ja –sarjojen viestintään eikä liitetä osaksi fdo-logoa.



FDO Graafiset ohjeet



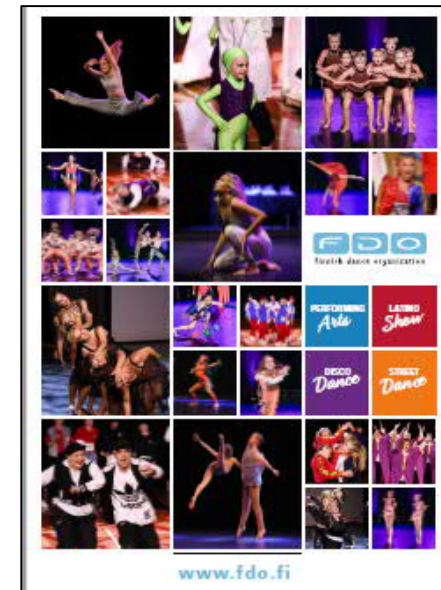
Esimerkkejä lajilogojen käytöstä



Palkintojenjaon
sijoituskyllti



Stipendipresentaatio
lajeittain



Mainosmateriaali

FDO Graafiset ohjeet

Profiilivärit

FDO Graafiset ohjeet



Profiilivärit

FDO yhdistyy turkoosiin väriin.

Sitä on logossamme, ja se on tärkein ja erottuvin profiilivärimme.

FDO:n turkoosi väri hallitsee graafista viestintäämme.

Täydentävänä värinä voidaan käyttää niin sanottua tiedotusväriä. Sitä käytetään, kun halutaan selventää jotakin tai nostaa esiin tiettyä sisältöä.

Esimerkiksi juhluvuoden tai muun erityistapahtuman esilletuomiseksi voidaan käyttää harmaata tai turkoosia taustaa.



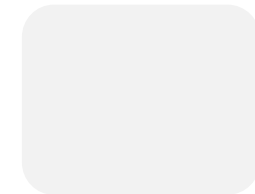
FDO:n turkoosi
RGB
116
187
221



Valkoinen
RGB
255
255
255



Musta
RGB
0
0
0



Harmaa
RGB
242
242
242

FDO Graafiset ohjeet

Lajilogojen värit ja Fontti

Otsikon fontti: Zurich BT
Lajin fontti: Relation



RGB	RGB	RGB	RGB
0	188	107	238
129	23	42	119
192	47	134	27

Lajilogoista voidaan käyttää myös haalennettuja sävyjä (65 %)

- some-viestinnässä
- kisajärjestäjien viestinnässä tasapainottamaan kisaviestinnän väreystä



RGB
46
130
128



FDO Graafiset ohjeet

Graafiset muodot

FDO Graafiset ohjeet

Graafiset muodot

Joskus voi olla tarpeen nostaa joitakin asioita tavallista selkeämmin esille, mutta samalla on toimittava johdonmukaisesti.

Symmetriset ympyrät ovat graafinen elementti, joita käytetään korostamaan viestinnän sanomaa.

Viestiä voidaan korostaa myös suorakaiteen muotoisella laatikolla, jonka kulmat on pyöristetty. Korostusvärin laatikon väri on aina FDO:n turkoosi.



FDO:n turkoosi
RGB
116
187
221

FDO Graafiset ohjeet

Fontti

FDO Graafiset ohjeet

Profiilifontti

Profiilifonteilla on tärkeä tehtävä visuaalisen identiteetin kannalta, sillä ne ovat erottavia ja tunnusomaisia. Ne edistävät yhtenäisen ja johdonmukaisen kuvan muodostumista FDO:sta.

Käytämme vakiofontteja, koska ne ovat vakiona kaikissa tietokoneissa.

Vakiofonttimme on Arial, jota käytämme kaikessa viestinnässä.

Erikoistilanteissa käytössä on Mistral.
Sitä käytetään, kun haluamme nostaa esiin tiettyä sisältöä, esimerkiksi juhlavuotta, erikoispalkintoja jne.

Profiilifontti Arial

Pääotsikko

Arial Black

Leipäteksti ja juoksevat otsikot

Arial Bold

Arial Regular

Erikoisfontti

Mistral

30v



FDO Graafiset ohjeet

Kuvat

FDO Graafiset ohjeet

Kuvat

- Käytämme viestinnässämme valokuvia, joiden tarkoitus on luoda nopeasti yhteys toimintaamme ja antaa hyvä kuva FDO:n toiminnasta sekä sen edustamista lajeista. Tämän mahdollistamiseksi olemme keränneet varastoon joitakin kuvia, jotka esittävät FDO:n kaikkia lajeja, sarjoja ja ikäjakaumaa mahdollisimman kattavasti. Valikoimaa tulee päivittää ja kehittää aktiivisesti, vähintään muutaman vuoden välein, jotta kuvat olisivat ajankohtaisia.
- Kuvat kertovat uskottavasti toiminnastamme sen myötä, kun tuomme esiin laji- ja sarjakirjomme sekä ikäjakauman
- Kuvien tarkoitus on näyttää lajien, sarjojen ja ikäryhmien kirjo sekä esittää tanssin monimuotoisuutta, visuaalisuutta, luovuutta ja ennen kaikkea iloa. Kuvissa on hyvä näkyä tanssin tekniikkaa, kisa-asuja, tanssin liike, tanssijoiden ilmeikkyyys, vauhti sekä ilmentää koreografiaa.

Lajit:
Street
Performing Arts
Disco
Latino Show

Ikäryhmät:
Lapset
Juniorit
Aikuiset
Aikuiset 2 ja 3
Tytöt, pojat,
miehet, naiset

Sarjat:
Soolo, Duo,
Pienryhmä,
Muodostelma,
Production, Battle,
Showcase, Syncro,
All Styles

Mahdollistajat
Järjestäjät
Tuomarit
Vapaaehtoiset..

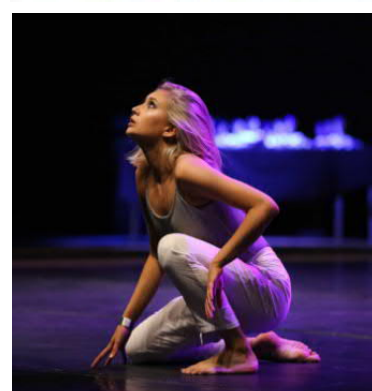
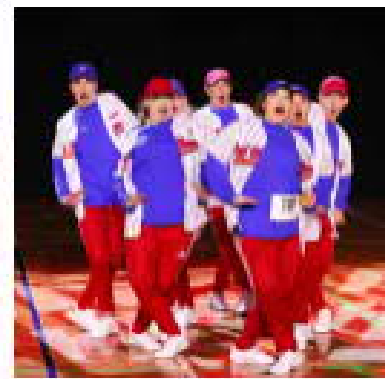
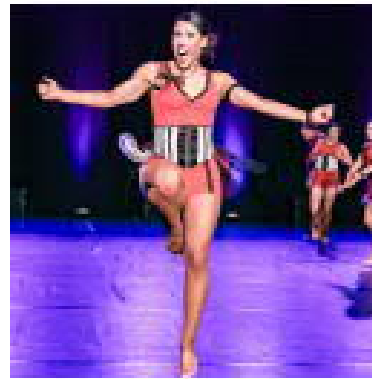
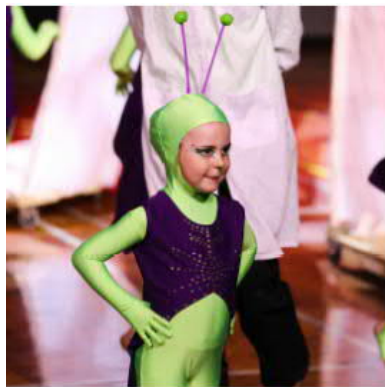
FDO Graafiset ohjeet

Kuvat

- Jokaisen yksittäisen kuvan ei tarvitse sisältää koko toiminnan laajuutta, mutta kokonaisuuden tulee heijastaa FDO:n toimintaa kattavasti.
- Kuvien tulee olla mahdollisimman totuudenmukaisia ja mahdollisimman autenttisia. Totuudenmukaisuus saavutetaan käyttämällä pääasiassa kuvia, jotka on otettu aidoista kilpailu- ja näytöstilanteista. FDO käyttää jäsenien ja jäsenkoulujen kuvia, joihin **tarvitaan kuvissa esiintyvien tanssijoiden lupa**.
- Kuvien tulee olla sommittelultaan ja valaistukseltaan moderneja ja luontevasti ilmennettävä tanssin luonnetta.
- Kuvien tulee olla tunnelmaltaan tanssia ilmentäviä ja tunteita ilmaisevia (iloa, riemua, surua, apeutta jne.)
- Kuvien on aina oltava sisällöltään aitoja, noudatettava hyvää makua asujen ja tanssiasentojen suhteen, sekä korostettava turvallisuutta ja terveellistä tanssitapaa.
- FDO on salliva ja monimuotoisuuteen kannustava, joten myös kuvien on noudatettava näitä arvoja.
- Kuvissa voi olla pilkettä ja hyvántahtoista huumoria.

FDO Graafiset ohjeet

Kuvaesimerkkejä



FDO Graafiset ohjeet

Lajikuvat

FDO:n edustamista lajeista kerrottaessa tai niistä viestittäessä voidaan käyttää lajikuvia. Niiden tarkoitus on antaa mahdollisimman oikea mielikuva kunkin lajin ominaispiirteistä ja tyylistä.

Lajikuvia käytetään yksittäisten lajien viestinnässä kuten roll-upeina eri lajien kisoissa, lajikohtaisissa presentaatioissa, palkintojenjaossa jne.



PERFORMING
Arts



DISCO
Dance



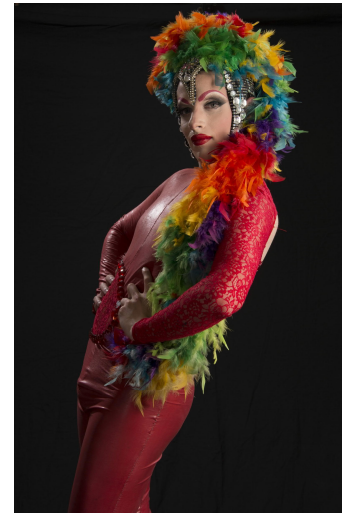
LATINO
Show



STREET
Dance



FDO
Mix



FDO Graafiset ohjeet

Tone of Voice

FDO Graafiset ohjeet

Tone of Voice, viestintämme sävy

Ilmaisumme on informatiivista, helposti ymmärrettävää ja hyvää kieltä.

Viestimme epämuodollisesti, mutta kunnioittavasti ja tasapuolisesti eri tanssimuotojen kesken. Kerromme selkeästi haluamamme viestin.

FDO on

- Iloinen
- Asiallinen
- Rento
- Avoin
- Hyväntahtoinen
- Rehellinen

FDO ei ole

- Jäykkä
- Vanhakantainen
- Suvaitsematon
- Tylsä
- Epäselvä

Suomen kielitoimiston
oikeinkirjoitus-
opas auttaa.